

# 당신의 자녀가 배우게 될

## 생물

### 주 시행 평가 과목

가정 지침서 2006-2007

이 자료의 목적은 가정들로 하여금  
자녀가 고등학교 과목에서 배우는 수업  
내용을 개괄적으로 보게 하기 위함이다.

## 가정 지침서와 메릴랜드 고교 평가시험(Maryland High School Assessments)

이 가정 지침서는 메릴랜드 주 교육 위원회(MSDE)의 메릴랜드 고교 평가시험(HSA)과 관련된 영어, 대수(algebra)/데이터분석, 미국 정부(American government), 또는 생물(biology) 과목중 한과목에 대해 다루고 있습니다.

HSA는 2009년도 및 그 이후에 졸업하는 학생들이 메릴랜드 고등학교 졸업장을 받기위해 합격 점수를 받아야 하는 어려운 시험입니다. 이 시험들은 졸업생들이 고등학교를 졸업한 후에 인생을 성공적으로 살기 위해 필요한 기본적인 기술들을 습득했음을 확인해줍니다. HSA는 학생들이 메릴랜드 주의 핵심수업목표 (CLG)를 잘 성취했는지 평가하는 시험인데, CLG는 하워드 카운티 공립학교 시스템 (HCPSS)의 필수 커리큘럼에 포함된 각 과목 내용의 이해에 필요한 지식과 기술들로서 메릴랜드 주 교육 위원회 (MSDE)에서 인정한 것입니다.

2009년 이전에 졸업하는 학생들은 HSA의 합격점수를 받아야 할 필요는 없지만, 졸업을 하기 위해서는 반드시 이 시험을 치루어야 합니다.

### 가정 지침서의 내용

- HSA에 관해 자주 묻는 질문들
- HSA에 합격을 위해 유용한 중재 내용들
- 고등학교 졸업 요구 조건들
- HCPSS의 필수 커리큘럼 요약
- HSA 시험 샘플 질문들
  - 선택적 응답 (객관식 문제)
  - 간략한 구성식 응답 (단문 답안)
  - 확대 구성식 응답 (장문 답안)
  - 학생의 답 (숫자답안- 수학만 해당)
- 가족들이 도울 수 있는 내용들
- 추가정보를 얻는 방법들

**\* 메릴랜드 고등학교 졸업장을 받기 위해, 2009년도 및 그 이후에 졸업하는 학생들은 아래 둘 중 하나를 택해야 합니다:**

- 네 과목 모두 (영어, 대수/데이터분석, 미국 정부, 생물) 의 HSA의 합격 점수를 받는다. 학생들은 같은 과목의, 주에서 승인한 AP 시험과 같은, 하나 혹은 두개의 승인된 평가시험으로 대치할 수도 있다.

또는

- 네 과목 모두 HSA 를 치루어 각 시험에서 최소 점수(minimum score)를 받아 (각 HSA 의 합격 점수 보다는 낮은 허용 점수) 1602의 합계 점수를 받는다.

시험에 대해 의문사항이 있으시면 자녀가 다니는 학교의 가이던스 카운셀러나 교장선생님께 연락하십시오. 메릴랜드 주 교육부는 메릴랜드 학생들이 성공적인 학업과 미래를 가꾸어 나가는데 도움을 주기 위해 각 지역 학교 시스템, 학교, 부모님들과 함께 계속해서 노력할 것입니다.

## HSA에 관하여 자주 묻는 질문들

**고교 수준 과목을 듣는 중학생들도 HSA시험을 쳐야 합니까?** 고등학교 과목을 듣는 중학생들은 해당된 HSA를 쳐야 합니다. 모든 중학생들은 중학교 재학 중에 HSA를 치게 되면 반드시 합격 점수를 받아야 합니다. 중학교 재학 중 HSA를 통과하게 되면 그 점수가 고등학교 졸업 요구 사항을 충족시키는데 사용될 수 있습니다.

**언제 의무적 보충수업이 제공됩니까?** 학교들은 시험을 통과하지 못한 학생들을 위해 보충수업을 제공할 것입니다. 학생들은 보충수업을 모두 이수한 후에만 재시험을 칠 수 있습니다.

**영어 언어 학습생들도 HSA 시험을 치루어야 합니까?** 주 전체 학생 중 3-4% 정도가 영어를 제2국어로 공부하고 있으며, 그 중 고등학교에 재학하는 학생 수는 극히 소수인 것으로 알려져 있습니다. 메릴랜드 주에서는, 다른 주와 같이, 학생들의 영어 습득 수준의 진보 과정을 교육 전반에 걸쳐 평가하고 있습니다. 학교에서는 영어 언어 학습생들이 (ELL) 학점 이수 과목에서 성공할 수 있다고 판단이 될 때 학점이수 과목에 등록시킵니다. ELL 학생들은 적절한 과목에 등록되어 있을 때 HSA 평가시험을 치루게 될 것입니다.

**특수 교육과정에 있는 학생들을 위해서는 어떤 편의가 제공됩니까?** 메릴랜드 전체 학생 중 약 13%가 특별 교육을 받습니다. 이들 중 대다수의 학생들은 그들의 장애를 보완해주는 편의를 제공받고 있습니다. 학생의 모든 일상교육과 수업평가 내용에서 제공되는, IEP에 기록되어 있는 편의 조항들은 HSA에서도 제공되어야만 합니다. 심한 장애를 가진 학생들은 프로그램 완료증을 수여 받기 위해 공부할 수 있는 데, 이것은 1997년 부터 메릴랜드 주가 핵심수업목표의 교육을 받지 못하는 학생들을 위해 정규 졸업증 대안으로 제공하기 시작한 것입니다. 각 학생의 IEP 팀은 완료증의 수여 대상 여부에 대한 결정을 합니다.

메릴랜드 주 교육부는 연필과 종이로 치루어지는 전통적인 시험에 어려움을 가진 학생들을 위한 여러 평가 방법들을 찾고 있습니다. 이러한 작업은 현 고등학교 평가시험(HSA)에 필적할 만한 평가시험이 되기를 기대하고 있으며, 특별히 장애를 가진 학생들에게 도움이 될 것 입니다. 메릴랜드 주는 학생의 필요에 따라 시험에 대한 편의 제공을 허용하고 있습니다. 이러한 편의 내용은 학생의 IEP, 504 계획서, 혹은 ELL 계획서에 문서화 되어 있어야만 합니다.

**학부형은 어떻게 평가시험 결과를 받게 됩니까?** 자녀의 평가시험 점수 결과는 시험을 치고서 약 10주 후에 하워드 카운티 공립 학교 시스템을 통해 받게 됩니다. 만일 추가 정보가 필요한 학부형께서는 지역 학교나 카운티 학교 시스템 담당자에게 연락을 하시면 됩니다.

**하워드 카운티 수업 프로그램은 우리 자녀의 HSA 를 위해 어떤 준비를 시켜주고 있나요?** 모든 시험과목은 하워드 카운티 필수 커리큘럼에 포함된 메릴랜드주 핵심 수업 목표를 갖고 있습니다. 하워드 카운티의 커리큘럼은 핵심 수업 목표를 필수 이상으로 확장시키고 있으나; HSA에 필요한 모든 내용은 모두 필수 커리큘럼 내에 담겨져 있습니다. 마찬가지로, 하워드 카운티는 HSA와 유사한 연 4회의 시험을 개발하여 해당과목의 수업내용의 일부로서 이 평가시험을 시행하고 있습니다.

## HSA에 관하여 자주 묻는 질문들

**HSA의 합격 점수는 무엇입니까?** 대수/데이터 분석 시험의 합격 점수는 412점 (최소 점수는 402); 미국정부 시험은 394점(최소 점수는 387); 생물 시험은 400점(최소 점수는 391); 영어 과목 합격 점수는 396(최소 점수는 386).

**만약 학생이 평가시험을 통과하지 못하면, 예정 기간에 졸업할 수 있도록 학년도 내에 재시험을 칠 수 있나요?** 대부분의 학생들은 HSA를 9학년이나 10학년 때 치는 데, 졸업 이전에 과외 수업을 받아 통과하지 못한 시험을 여러번 다시 칠 수 있는 기회가 주어지는 것입니다. 재시험은 매년 1월, 5월, 그리고 여름에 있습니다. 학생들은 통과하지 못한 시험을 통과할 때 까지 다시 칠 수 있습니다. 통과할 때 까지 보충 수업이 제공됩니다. 만일 네 과목 모두 통과하지 못하면, 종합 점수로 HSA 요구 점수를 충족시킬 수도 있습니다. 네 과목의 종합 점수는 최소한 1602이며, 최소한 영어 386, 대수 402, 생물 391, 정부 387를 받아야 합니다.

**영어 HSA는 언제 치루어지게 되나요?** 영어 HSA는 10학년 말에 치게 되어 있습니다. 그러나 각 학교는 9학년과 10학년때 영어 HSA 시험을 준비합니다. 영어 HSA 준비를 위해 9학년과 10학년 때 매 분기 시험을 치게 됩니다.

**메릴랜드 주는 HSA 시험 준비를 어떻게 돕고 있습니까?** 매년 MSDE는 각 HSA 시험을 대비하여 시험 형식을 하나씩 제공합니다 (www.marylandpublicschools.org 에서 Testing/High School assessment를 클릭하십시오). 전체 시험, 미니 테스트, 개인별 아이템, 또는 각 과목별로 여섯개 형식의 필기 시험을 연습할 수 있는데, 정답도 제공됩니다.

MSDE는 대수와 정부 과목의 온 라인 코스도 개발했습니다. 시험 자료를 받기 위해 이와 같은 시험을 칠 수도 있습니다. 비슷한 코스가 생물 과목에도 2006년 말에 개발될 것입니다.

**점수를 올리기 위해 HSA를 여러번 칠 수 있나요?** 네, 그러나 시험에 통과하면 더 이상 보충 수업은 제공되지 않습니다.여러번 친 시험중 가장 높은 점수가 학생의 종합 점수로 간주됩니다.

## 하워드 카운티 공립학교 시스템 의 중재

학생들이 HSA를 통과하도록 하기 위하여, HSPSS에서는 학년 수준에 미치지 못하는 학생들의 여러가지 학문적 필요에 맞도록 개발된 다양한 중재 프로그램과 서비스를 제공하고 있다. 많은 중재 프로그램은 정규 수업일에 포함되어 있다. 추가 중재 서비스는 학년 수준에 도달하도록 보강 수업과 지원이 요구되는 학생들에게 제공된다. 이 중재 프로그램은 방과 전, 방과 후, 그리고, 토요일 학교 프로그램 또한 연장 연중 프로그램을 포함하고 있다. 이 중재 프로그램의 효과를 검토하기 위해 사용할 수있는 구조는 다음과 같다. 학생들의 평가 과목을 수강 전, 수강 중, 수강 후의 세 그룹의 중재 프로그램으로 구분하고 있다.

과목 수강 전	과목 수강 중	과목 수강 후
중학교 중재	공동 강좌 세미나 과목	여름학교
여름 학교 예비 과목	학습 문어 능력 과목	HSA 완전 습득 과목
	일반 과목 공동 강좌	방과후 중재 프로그램과 과외 학습
	추가 지원 및 보강의 과외 수업	
	방과후 중재 프로그램과 과외 학습	

# 메릴랜드 고등학교 졸업 요건

과목	현재 구체적으로 요구되는 필수학점	HSA	과목	현재 구체적으로 요구되는 필수학점
<b>주요 필수 과목</b>			<b>다른 요구 과목</b>	
영어	4학점	영어	미술	1학점
수학	다음과목을 포함한 3학점 <ul style="list-style-type: none"> <li>• 대수/데이터 분석 - 1학점</li> <li>• 기하 - 1학점</li> </ul>	대수/ 데이터 분석	체육	1/2학점
과학	다음과목을 포함한 3학점  생물 - 1학점  다음 영역중에서 한가지 혹은 모든 과목의 실험 실습을 포함한 추가 2학점: <ul style="list-style-type: none"> <li>• Earth Science (지구과학)</li> <li>• Life Science (생명과학)</li> <li>• Physical Science (물리과학)</li> </ul>	생물	보건	1/2학점
사회	3학점 <ul style="list-style-type: none"> <li>• U.S.history (미국사) - 1학점</li> <li>• 지방, 주, 연방정부 - 1학점</li> <li>• World History(세계사)- 1학점</li> </ul>	미국정부	기술 교육	1학점
			외국어	외국어-2학점
			또는	또는
			고급 기술	고급기술 - 2학점
			또는	또는
			직업 & 기술 프로그램	주에서 승인한 직업 & 기술 프로그램

졸업을 하기 위해서는 HSA 요구사항이외 에도 다른 요건들이 필요합니다. 위 도표를 통해 알수 있듯이, 학생들은 메릴랜드 주의 모든 21요구학점과 서비스- 학습을 이수해야 하며, 8학년 이후 4년 동안 재학하여야 하고, 이외의 다른 졸업 필수사항 및 출석에 관한 요건을 충족시켜야 합니다.

## 생물 I

과학은 지식 자체일뿐 아니라 생각과 탐구의 방법이기 때문에, 과학 과목의 주 목표는 학생들로 하여금 주변 환경에 대한 인식을 하도록 돕는 것이다. 생물 I 과목에서는 생명체의 다양한 진행과정과 유기체가 어떻게 환경의 도전에 다양하게 반응하는가를 배우게 된다. 실험기구와 재료를 사용해서 데이터를 수집하고 그 데이터 해석을 위한 다양한 데이터 분석 기술을 배운다. 다루는 주제들은 생리구조, 에너지 전이와 사용, 구조와 기능의 관계, 시간 경과에 따른 변화 등이다.

### 과학에 대한 기술과 진행절차

- 이 과목을 통해 과학적 훈련을 계속 쌓아가면서 과학적 기술과 진행절차를 잘 따라할 수 있음을 입증하게 된다.
- 호기심, 정직, 공개심, 의혹과 같은 성품이 과학에서 아주 중요한 것임을 설명한다.
  - 구체적 질문에 답할 수 있는 실험적 접근을 고안한다.
  - 과학적 조사를 효과적으로 수행하고 기구, 측량 시스템, 재료를 적절히 사용한다.
  - 데이터 분석이 과학적 질문과 커뮤니케이션 과정의 중요한 측면임을 입증한다.
  - 기술적 도구와 전자통신을 포함한 적절한 방법을 사용해서 연구결과를 해석하고 나눈다.
  - 조사 실시, 정보 분석, 정보 제시를 하라 때 수학적 절차를 사용한다.
  - 읽은 것, 조사한 것 그리고/혹은 구두 커뮤니케이션에서 얻은 정보에 접근하고 진행시킨다.
  - 새로운 상황을 이해하기 위해 과학적 원칙과 개념을 적용한다.

- 다양한 과학분야내에 그리고 과학과 다른 과목 즉 수학, 사회, 언어, 미술, 기술 사이에 연결성이 있음을 보여준다.

### 생명체의 화학 요소

- 생명체에 유용화된 고분자와 화학적 결합의 독특성을 설명한다.
- 효소의 구조와 기능을 의논한다.

### 세포와 생리구조

- 단세포 및 복합세포 유기체에서의 세포 구조와 기능을 논의한다.
- 복합세포 유기체내에서 어떻게 커뮤니케이션과 원칙이 이루어 지는지 설명한다.
- 생리구조의 개념을 적용하여 생물체가 어떻게 광범위한 환경조건에 반응하는지 이해한다.

### 생명의 에너지

- 광합성과 화학합성에서의 질량과 에너지 변이 및 사용을 의논한다.
- 세포의 호흡작용에 생기는 질량 및 에너지의 변이와 사용을 논의한다.
- 복합세포 기관에서의 질량 및 에너지의 사용과 변이에 장기 기관이 어떤 역할을 하는지 설명한다.

### 핵산과 단백질 합성

- 유전자와 염색체, DNA 사이의 연결을 설명한다.
- 세포 싸이클을 설명한다.
- 유전 요소가 DNA 분자의 코드에 따라 결정됨을 설명한다.

### 유전학

- 성의 재생산시 유전자가 선별, 조합되어 다양한 자녀를 갖게

함을 예로 든다.

- 선택된 패턴의 유전을 분석하고 설명한다.
- 유기체의 유전자 변경 효과에 대해 설명한다.
- 유전에 관한 상담과 생물공학의 역할을 설명한다.

### 진화, 다양성, 분류

- 생물체가 오랜 시간에 걸쳐 변화한 것을 보여주는 증거를 설명한다.
- 진화적 변화(예를 들어 유전적 다양성, 환경적 변화, 자연의 선택 등)의 작용을 분석하고 설명한다.
- 생물의 역동성과 진화의 관계를 설명한다.
- 유기체나 종 사이의 종족 관계가 어느 정도인지 평가한다.

### 생태학

- 유기체 거리 혹은 유기체와 비생물체 사이(생태계; 생물군계; 비생물적/생물적 요소들: 공간, 토양, 물, 공기, 기온, 음식물, 빛, 유기체; 관계성: 약탈자-먹히는 자, 기생-숙주, 공생, 부생 관계)의 관계를 분석한다.
- 생명체와 물질 환경 사이의 에너지와 질량의 이동에 대해 설명한다.
- 서로 다른 유기체들 사이의 상호관계성 및 상호의존도를 분석하고 이런 관계성이 어떻게 생태계의 안정성에 기여하는지 설명한다.
- 환경 조건의 자연적인 변화와 인간의 활동이 어떻게 개별적 유기체 및 군집의 역학에 작용하는지 조사한다.
- 모든 유기체가 어떻게 두가지 주요 우주적 먹이망에 속하고 의존하게 되는지 예를 든다.

# 샘플 시험 문제

## 샘플 객관식 문제

최근에 연구자들은 한 종류의 박테리아를 발견하였습니다. 그 박테리아와 몇 개의 다른 박테리아에서 DNA 배열을 얻었습니다. DNA 배열은 각 종류의 같은 부분의 박테리아의 염색체에서 나왔습니다.

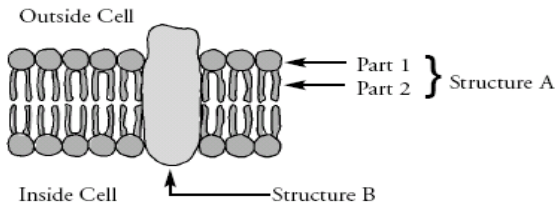
	DNA Sequence		
Unkown Species	ACT	GCA	GCC
Species I	ACA	GCG	CCG
Species II	ACT	GCT	GGC
Species III	ACA	GCC	GGG
Species IV	ACT	GCA	GCG

위의 자료에 의하면, 알려지지 않는 박테리아는 어떤 종류에 가장 가깝게 연관이 되어있습니까?

- A. Species I
- B. Species II
- C. Species III
- D. **Species IV**

아래의 세포막의 모양을 사용하여 다음 질문에 답하라.

### 세포막



Structure A 는 어떤 분자인가?

- A. 아미노산
- B. **인지질**
- C. 탄수화물
- D. 핵산

토끼 무리들안에 각각의 토끼들은 아래 그림에서 보여주는 것처럼 다른 털 색깔을 갖고있다. 토끼 털 색깔의 분포



각 토끼의 털 색깔이 다른 것은 무엇을 설명하고 있는 가?

- A. 종분화
- B. **변이**
- C. 진화
- D. 계승

## 샘플 시험 문제

### 객관식 문제의 샘플 전문적인 문장의 단락

전문적인 문장의 단락, 과학자들이 물고기 이동의 양상을 조사하다, 를 읽고 질문에 답하라

#### 과학자들이 물고기 이동의 양상을 조사하다

농업과 산업의 독성 오염 물질은 전 세계에서, 오염 물질의 근원과는 거리가 먼 지역에서도, 발견되고 있습니다. 지금까지, 과학자들은 독소가 근원에서 먼 곳까지 퍼지는 이유는 해류 때문이라고 하였습니다. 그러나 최근 연구는 물고기가 독소를 먼 거리까지 이동시킬 수가 있다고 밝혔습니다.

과학자들은 독소가 먼 스웨덴의 호수에서 의문스럽게 발견되었을 때에 이런 가설을 세웠습니다. Lund 대학 과학자 팀은 연어가 발틱해에 있을 때에 그들의 지방조직에 독소를 축적하고 저장하였다는 가설을 정하였습니다. 연어는 상류로 이동해서, 산란을 하고, 그 몸이 부패할 때에 독소를 내면서 호수에서 죽습니다.

이 가설을 실험하기 위하여, 과학자들은 알래스카로 여행을 하고, 거기서 Lower Fish 호수와 Round Tangle 호수라는 두 인접된 호수에서 실험을 하였습니다. Lower Fish 호수는 연어들이 이동을 하도록 열려 있지만, Round Tangle 호수는 수 많은 폭포와 급류로 인해, 연어의 이동이 막혀있습니다. 북극 살기라는 작은 물고기는 두 호수안에서 살고 있습니다. 물고기의 알은 그들의 먹이에 큰 부분을 차지합니다, 과학자들이 두 호수에서 북극 살기라는 물고기를 검사했는데, Lower Fish 호수에 사는 북극 살기는 Round Tangle 호수에 사는 것보다 그들의 몸안에 2 배 이상의 독소가 농축되어 있었습니다. 두 호수는 같은 정도의 공기오염에 노출되어 있기 때문에, 북극살기에서 발견된 독소의 정도 차이는 다른 요인에서 비롯된 것이 틀림없습니다.

과학자들은, 이와 관련된 실험에서, 연어를 이동하는 동안 잡아서 그들의 지방조직 내의 독소를 검사하였습니다. 지방조직 침전물이 서서히 사용된다 해도, 독소의 정도는 알래스카 해협에서 Lower Fish 호수까지 Copper 강을 400km 여행하는 동안에 똑 같은 정도로 남아있었습니다. 연어는 독소를 신진대사 시키는 대신에, 지방을 포함한 다른 신체 조직내와, 그들의 알에 독소를 축적하고 있었습니다.

이러한 두 연구는 이동하는 연어가 새로운 지역으로 오염 물질을 옮길 수 있다는 것을 증명합니다.

이 귀절에 의하면, Lund 대학 연구자들은 어떤 질문을 하고 있습니까?

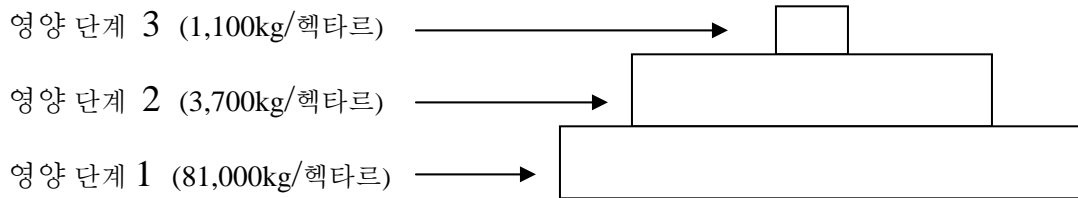
- A. 알래스카와 스웨덴의 연어들의 이동 습관은 무엇인가?
- B. 공기 오염 정도의 증가는 연어 이동에 영향을 주고 있는가?
- C. 두 알래스카 호수안에 있는 북극살기와 이동하는 연어의 먹이는 무엇인가?
- D. 이동 연어들은 바다에서 민물 호수로 독소를 옮기고 있는가?

# 샘플 시험 문제

## 간략한 구성식 응답

과학자 팀은 습지대 연구를 시행하였다. 과학자들은 습지대에서 수집한 샘플을 이용하여 각 영양 단계에서의 총 생물 자원의 양을 측정하였다. 그 데이터는 다음과 같다.

### 습지대의 생물 자원 샘플



영양 단계와 생물 자원의 양과의 관계를 설명하라. 다음과 같은 내용을 답에 반드시 포함해야 한다.

- 각 다른 영양 단계에서 발견된 유기체의 역할
- 각 영양 단계은 어떻게 에너지를 얻는가
- 왜 유용한 에너지는 각 수준에서 변하는가
- 왜 생물 자원의 양은 각 영양 단계에서 다른가

답안지에 답을 적으라:

### 학생의 답 샘플

영양 단계와 각 영양 단계별 동물과/또는 식물의 총계, 즉 생물 자원과의 사이에는 관계성이 있다. 생산자(식물)는 영양 1 단계에 있고, 초식동물(제 1 단계의 소비자)은 2 단계에, 육식 동물(제 2 단계의 소비자)은 3 단계에 있다. 1 단계 유기체들은 광합성을 통해 자신의 먹이를 스스로 제조하는 독립 영양 생물들이다. 2 단계 유기체들은 1 단계 생산자들을 먹음으로 에너지를 얻으며, 3 단계는 그들의 에너지 공급을 위해 2 단계를 먹이로 삼는다. 유용한 에너지는 각 단계에서 감소하는 데, 왜냐하면 유기체의 에너지의 오직 10%만이 그것을 먹는 유기체에게 전달되기 때문이다. 예를 들어, 만일 사슴이 풀을 먹으면, 사슴은 풀의 에너지의 단 10%만 취한다는 것이다. 만일 쿠거(cougar)가 사슴을 먹으면, 쿠거는 사슴의 에너지의 단 10%만 취한다. 나머지 90%의 에너지는 소비자의 생존을 위해 사용되며 체온의 형태로 쓰여진다. 쿠거는 단지 풀의 에너지의 1%만 얻기때문에, 작은 무리의 사슴과 더 작은 무리의 쿠거일지라도, 보존되기 위해서는 많은 양의 풀이 필요하다. 그러므로, 유용한 에너지는 각 단계 마다 변하기 때문에, 생물 자원의 양은 각 영양단계마다 다르다.

## 부모님께서 도울 수 있는 방법은?

부모님의 참여는 자녀의 교육 발달에 중요한 영향을 준다. 시험은 자녀의 발달 과정의 한 측면만을 보여줄 뿐이다. 관심, 지지, 모든 학업 관련 분야에서 성취에 대한 칭찬은 무척 유익이 된다.

### 부모님이 알아두실 일반적인 시험 준비 요령

자녀는:

- \* 시험 전 날 충분히 잘 자야 한다.
- \* 시험 당일에 아침 식사를 꼭 한다.
- \* 시험일에 기분 좋은 아침을 맞게 한다 - 가족간의 갈등을 피하도록
- \* 정해진 시간에 참여 활동을 한다 - 숙제하기, 게임하기, 집안 일 하기
- \* 시험 전에 여유를 가질 수 있도록 시간에 맞추어 등교한다.

### 학습성취를 격려하는 법

- 자녀에게 높은 목표를 세운다
- 학교가 자녀에게 최고의 우선 순위임을 명백히한다.
- 조용히 공부할 수 있는 장소를 마련해준다.
- 학교 숙제를 도와준다.
- 자녀의 학습에 대해 흥미를 보인다.
- TV 보는 시간을 제한한다.
- 도전이 되는 과목을 선택하도록 격려한다.

### 시험에 임할 때

자녀에게 다음과 같이 격려한다:

- \* 긍정적인 태도를 유지한다.
- \* 경험을 도전으로 받아들인다.
- \* 지시사항을 주의깊게 읽는다.
- \* 질문의 골자와 주요 단어를 잘 파악하기 위해 질문을 잘 읽는다.
- \* 모든 문제를 다 푼다 - 절대 포기하지 말라
- \* 앞의 문제로 돌아가 재검토를 한다.
- \* 풀어쓰는 문제일 경우 완전한 문장을 구사하고 구체적으로 서술하라.
- \* 문제가 요구하는 것을 다 대답한다.

### 인터넷 자료

[www.hcpss.org](http://www.hcpss.org) 하워드 카운티 공립학교 시스템의 홈페이지이다. **Academics** 를 클릭하여 시험에 대한 정보들을 얻을 수 있다.

[www.marylandpublicschools.org/msde](http://www.marylandpublicschools.org/msde) 메릴랜드 주 교육부의 홈페이지이다. **Parents**를 클릭하여 시험에 대한 정보, 부모님께 드리는 편지, 파워포인트로 담은 시험에 대한 설명 등을 볼 수 있다.

[www.mdk12.org](http://www.mdk12.org) 메릴랜드 학교 발전(The School Improvement in Maryland) 웹사이트로 교육자나 부모님이 주에서 실시하는 시험에 대해 잘 이해할 수 있도록 실제적인 정보를 담고 있다. HSA(고교평가시험)이나 Maryland School Assessments 시험에 대한 배경 설명도 실려있다.

[www.mdk12.org/mspp/high\\_school/index.html](http://www.mdk12.org/mspp/high_school/index.html) 고교평가시험(High School Assessment; HSA) 웹사이트로 시험에 대한 정보 뿐 아니라 어떤 방식으로 평가하는지 그리고 시험 과목인 Algebra/Data Analysis, Biology, English, Geometry, American Government 에 대한 샘플 문제들이 실려있다.

[www.mdreportcard.org](http://www.mdreportcard.org) 메릴랜드 학교 학습 성취 보고서의 온라인으로서, 주 시험의 성적들이 포함되어 있다.

하워드 공립학교 시스템은 직원 채용이나, 프로그램에 참여하는일에 있어서, 인종이나, 피부색, 신앙, 성별, 연령, 출신국가,종교, 성적경향, 혹은 장애를 이유로 인해 차별하지 않습니다. 상세한 내용은 하워드 공립학교 시스템의 평등권 보장 사무실로 문의하시기 바랍니다.

**하워드 카운티 공립학교 시스템**  
10910 Rt. 108 Ellicott City, MD 21042-6198

410-313-6600  
[www.hcpss.org](http://www.hcpss.org)